

<p>نام درس: زمین شناسی</p> <p>نام دبیر: خانم رستمی</p> <p>تاریخ امتحان: ۱۳۹۳/۱۰/۱۵</p> <p>ساعت امتحان: ۸:۰۰</p> <p>مدت امتحان: ۷۵ دقیقه</p>	<p>جمهوری اسلامی ایران</p> <p>اداره آموزش پرورش تهران</p> <p>اداره آموزش پرورش منطقه ۵</p> <p>دبیرستان و پیش دانشگاهی دخترانه باب السلام</p> <p>امتحانات پایانی نوبت اول سال تحصیلی ۹۴-۹۳</p>	<p>نام و نام خانوادگی:</p> <p>رشته: چهارم تجربی</p> <p>شماره داوطلب:</p> <p>تعداد برگ سؤال: ۲ برگ و ۴ صفحه</p>
---	---	--

بارم	جای مهر	ردیف
۲/۲۵	<p>جملات زیر را با کلمات مناسب کامل کنید.</p> <ol style="list-style-type: none"> ۱. اگر شهابی چنان بزرگ باشد که بتواند به سطح زمین برخورد کند در این صورت نامیده میشود. ۲. ماه در در نیمه ی شب طلوع میکند و از آن پس هرشب به خورشید نزدیک میشود تا اینکه اندکی قبل از طلوع خورشید ، طلوع میکند. ۳. فاصله ی ۲ قاره ی گندوانا و لورازیا را دریایی به نام پر میکرده است. ۴. مهمترین گازهای خروجی از دهانه ی آتش فشان ها و است. ۵. مرحله ی ، به مرحله ای گفته میشود که از دهانه ی آتش فشان فقط گاز خارج میشود. ۶. ناپیوستگی موهو به طور مشخص و گوشته را از یکدیگر جدا میکنند. ۷. پایین ترین سنگ های یک مجموعه ی افیولیتی را تشکیل میدهند. ۸. اندازه گیری شدت گرانش در منطقه ای که دارای مواد تبخیری است ،مقداری را نشان میدهد. 	الف
۲	<p>درستی و نادرستی جملات زیر را تعیین کنید.</p> <ol style="list-style-type: none"> ۱. موادی که سیارات منظومه ی شمسی را تشکیل میدهند بر اساس چگالی به ۳ گروه گازها ، یخ ها و سنگ ها تقسیم می کنند. ۲. میانبارها قطعات ذوب نشده ی جامدی هستند که از قسمت های عمیق گوشته و پوسته ، توسط فعالیت های آتش فشانی به سطح زمین میرسند. ۳. مرز بین هسته و گوشته سرعت امواج P زیاد میشود. ۴. جریانهای کنوکسیونی در مرز هسته ی خارجی و گوشته موجب میدان مغناطیسی زمین میشود. ۵. با مطالعه ی افیولیت ها ترکیب شیمیایی پوسته و گوشته ی فوقانی در زیر اقیانوس ها مشخص میشود. ۶. بین گرانروی یک گدازه و سرعت جریان رابطه ی مستقیم وجود دارد. ۷. سنگ های آذرآواری نتیجه ی بازگشت تفرها ها به زمین و رسوب کردن و سخت شدن آنها در خشکی و آب است. ۸. با تائید نظریه ی جابجا شدگی قاره ، نظریه ی وارونگی مغناطیسی زمین مردود اعلام شد. 	ب

۱. نقطه ای که اختلاف منظرش از زمین یک ثانیه باشد در فاصله ی یک از زمین قرار دارد.

(۱) سال نوری (۲) پارسک (۳) شعاع سماوی (۴) واحد ستاره شناسی

۲. چه کسی برای اولین بار بیان کرد که سیارات در مسیر بیضی شکل در حرکتند؟

(۱) کپلر (۲) کوپرنیک (۳) گالیله (۴) بطلمیوس

۳. قطب های N و S مغناطیسی زمین

(۱) با گذشت زمان از هم دور شده اند.

(۲) با جابجایی قاره ها محل آنها نیز جابه جا شده است.

(۳) با پایان هر دوره ی زمین شناسی وارونه شده اند.

(۴) همیشه در نزدیکی قطب های جغرافیایی بوده اند.

۴. از برخورد ۲ ورقه ی اقیانوسی با هم کدام پدیده بوجود نمی آید؟

(۱) آتشفشان (۲) کوههای میان اقیانوسی (۳) جزایر قوسی (۴) گودالهای عمیق

۵. دامنه ی کدام امواج زمین لرزه بسیار بزرگ بوده و عامل اصلی تخریب محسوب میشوند؟

(۱) طولی و ریلی (۲) لاو و عرضی (۳) عرضی و طولی (۴) ریلی و لاو

۶. آتش فشانهای انفجاری بیشتر به کدام صورت بر نوع آب و هوای جهانی تاثیر می گذارد؟

(۱) افزایش گازهای گلخانه ای (۲) آتش سوزی پوشش های گیاهی

(۳) انتقال انرژی گرمایی درونی به هوا (۴) کاهش تشعشعاتی که به زمین میرسد.

۷. سنگهای آذر آواری بر اساس کدام ویژگی دسته بندی میشوند؟

(۱) ترکیب شیمیایی (۲) شکل ذرات (۳) اندازه ی بلور (۴) اندازه ی ذرات

۸. به کار بردن کدام عبارت برای آستنوسفر جایز است؟

(۱) قسمت خمیری سنگ کره که حدود ۵۰٪ آن مایع است.

(۲) لایه ای در زیر سنگ کره که حدود ۹۰-۹۹٪ آن به صورت مواد مذاب است.

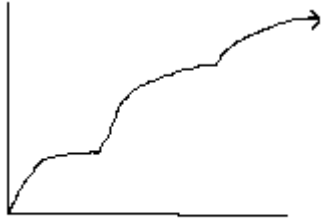
(۳) لایه ای که حدود ۹۰-۹۹٪ آن از مواد جامد ساخته شده است.

(۴) قسمتی از گوشته ی بالایی است که حدود ۳۰٪ آن را مواد جامد تشکیل میدهد.

۱/۷۵	<p>پاسخ کوتاه دهید.</p> <ol style="list-style-type: none"> ۱. منظومه ی شمسی در کدام کهکشان قرار دارد؟ ۲. سنگ های حاوی الماس چه نام دارد؟ ۳. نازکترین بخش پوسته ی زمین چه نام دارد؟ ۴. به کانی هایی مانند منیتیت قطب نمای فسیل گفته میشود. این کانی ها در کدام گدازه ها به مقدار فراوان یافت میشود؟ ۵. کشور ایران بر روی کدام کمر بند فعال زمین لرزه قرار دارد؟ ۶. برای ثبت ارتعاشات قائم یک زلزله چند دستگاه لرزه نگاری لازم است؟ ۷. علت وقوع پس لرزه بعد از لرزه ی اصلی چیست؟ 	ت
۱۲	<p>به سوالات زیر پاسخ کامل دهید.</p> <ol style="list-style-type: none"> ۱. شفق قطبی را تعریف کنید. (۱) ۲. پیدایش فصل ها حاصل چیست؟ (۰/۵) ۳. اتفاق افتادن حالت خورشید گرفتگی و ماه گرفتگی در کدام حالت اهله ی قمر ممکن است؟ (۰/۵) ۴. نور واقعی یک ستاره را چگونه به دست می آورند؟ (۰/۵) ۵. اگر فاصله ی شهاب سنگی تا خورشید ۴ برابر فاصله ی زمین تا خورشید شود زمان یک دور گردش این شهاب سنگ به دور خورشید چند سال است؟ با ذکر فرمول (۱) ۶. سرعت انتشار امواج لرزه ای در سنگها به چه عواملی بستگی دارد؟ (۰/۵) ۷. در عمق حدود ۴۰۰ تا ۶۷۰ کیلومتری ،سرعت امواج لرزه ای افزایش نسبتا تندی دارد . علت چیست؟ مثال بزنید. (۰/۵) ۸. منطقه ی سایه ی امواج S در چه زاویه ای قرار دارد ؟ و علت تشکیل آن چیست؟ (۰/۵) ۹. عوامل موثر بر نیروی گرانش را نام ببرید. (۰/۵) ۱۰. از دلایل و شواهد و گنر برای اثبات نظریه ی جابجایی قاره ها ۲ مورد را نام برده و مثال بزنید. (۱) ۱۱. دریای سرخ حاصل جدایش کدام قسمت ها از یکدیگر است؟ (۰/۵) ۱۲. در اثر فرورانش یک ورقه ی اقیانوسی به زیر ورقه ی قاره ای چه پدیده هایی حاصل میشود؟ ۳ مورد. (۰/۷۵) ۱۳. از نقاط ضعف نظریه ی زمین ساخت ورقه ای چیست؟ (۰/۵) ۱۴. واحد ریشتر را تعریف کنید. (۱) ۱۵. آیا همه ی زمین لرزه ها بر اثر شکستن ایجاد میشوند؟ چرا ؟ (۱) ۱۶. چه عواملی باعث ایجاد ماگماهایی با ترکیب شیمیایی متفاوت میشود؟ (۰/۷۵) 	ث

۱۷. تفاوت گدازه و ماگما در چیست؟ (۰/۵)

۱۸. نمودار زیر تغییرات فشار در داخل زمین را نشان میدهد. محورهای افقی و عمودی به ترتیب نشان دهنده ی کدام کمیت ها هستند؟ (۰/۵)



۲۰

جمع بارم

و به امید خدایی که در این نزدیکی است